



HATSAN
ARMS COMPANY

ESCORT
Напівавтоматична рушниця

Serious. Solid. Impact.



BTS12



BTS410

ESCORT BTS12 BTS410

Інструкція з користування

Обов'язково ознайомтеся з цією інструкцією перед користуванням рушницею

ЗМІСТ

	Сторінка
Правила безпечного поводження зі зброєю.....	3
Загальний огляд вашої рушниці	4
Основні частини та вузли	6
Список запчастин BTS 410	7
Вибух-схема BTS 410.....	8
Вибух-схема BTS 12.....	10
Список запчастин BTS 12	12
Технічні характеристики	13
Три речі, які слід завжди пам'ятати про запобіжник	13
Початок користування рушницею.....	14
Заряджання рушниці	14
Обмежувач місткості магазина	14
Стрільба з рушниці.....	15
Розряджання рушниці.....	16
Розбирання рушниці	16
Догляд, чищення та технічне обслуговування рушниці.....	17
Ілюстрації	18

Дякуємо Вам, що обрали напівавтоматичну рушницю з коробчастим магазином **Hatsan BTS 12/BTS410**. Для отримання додаткової інформації щодо технічних доопрацювань, додаткових інструкцій з використання аксесуарів, що йдуть у комплекті, будь ласка, відвідайте наш сайт www.hatsan.com.tr.

УВАГА!

Уважно прочитайте інструкцію перед використанням рушниці. Неправильне поводження зі зброєю може призвести до травмування або смерті. Завжди зберігайте цю інструкцію разом із вашою рушницею. Переконайтеся, що ви зрозуміли всі вказівки з використання рушниці, правила безпечного поводження та застереження, викладені у цій інструкції, перед початком використання рушниці. Якщо ви позичаєте або продаєте рушницю, переконайтеся, що ця інструкція йде у комплекті з рушницею.

УВАГА!

Завжди тримайте ваші пальці поза скобою спускового гачка та переконайтеся, що запобіжник активовано, допоки ви не готові виконати постріл. Для активації запобіжника поверніть важіль запобіжника проти годинникової стрілки у крайнє положення до фіксації. Важіль запобіжника буде вказувати на літеру «S», що означає Safe (безпечно).

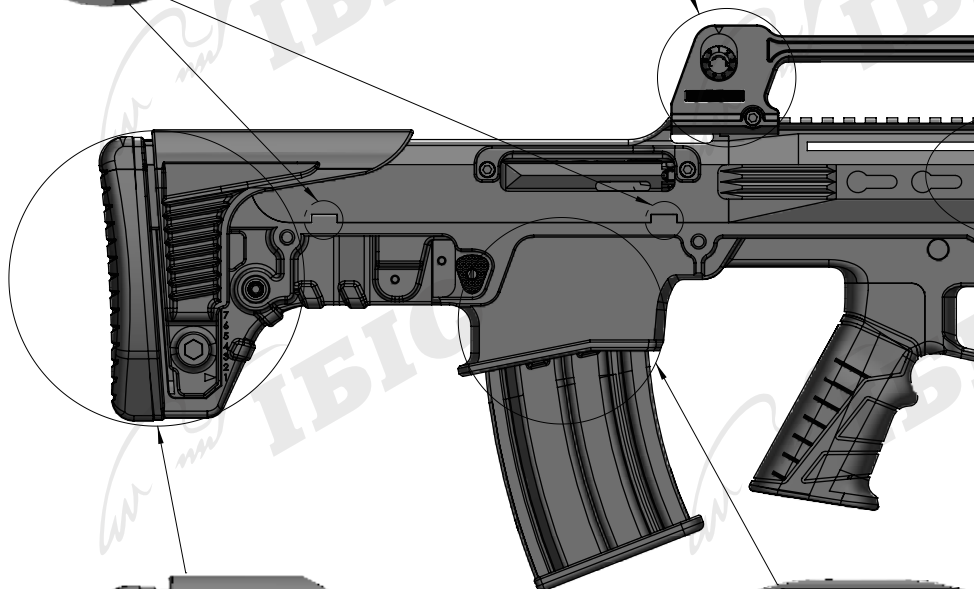
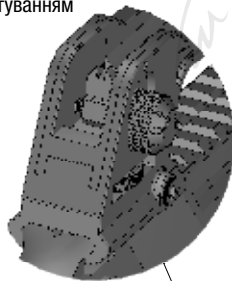
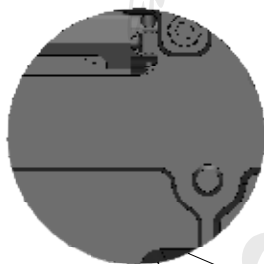
ПРАВИЛА БЕЗПЕЧНОГО ПОВОДЖЕННЯ ЗІ ЗБРОЄЮ

- Завжди спрямовуйте вашу рушницю у безпечному напрямку незалежно від того, заряджена вона чи ні. Ніколи не спрямовуйте рушницю у напрямку, в якому ви не хочете здійснити постріл. Недбале поводження зі зброєю недопустиме.
- Тримайте ваші пальці подалі від спускового гачка під час виконання будь-яких операцій з рушницею.
- Тримайте запобіжник активованим, допоки ви не готові виконати постріл. Ставтеся до будь-якої вогнепальної зброї з обережністю та повагою.
- Тримайте пальці якнайдалі від дулового зрізу. Ніколи не спрямовуйте рушницю стволом до себе.
- Перед стрільбою переконайтеся, що ствол чистий і не містить сторонніх предметів.
- Тримайте вашу рушницю розрядженою, коли ви її не використовуєте, і ніколи не заряджайте її, якщо не маєте наміру стріляти.
- Прицілюйтеся тільки в ту ціль, яку ви чітко бачите. Перед натисканням на спусковий гачок переконайтеся, що перед, позаду та з боків від цілі немає об'єктів, у які ви можете випадково поцілити. Ніколи не стріляйте на звук. Для уникнення рикошетів не стріляйте у пласкі тверді поверхні, а також у воду.
- Зберігайте рушницю та боеприпаси окремо, у місці недоступному для дітей, найкраще – у замкнутому збройовому сейфі. Рушниця має бути розрядженою під час зберігання.
- Ніколи не заряджайте рушницю в машині, вдома або у таборі. Велику кількість людей було травмовано або вбито через нехтування цим правилом.
- Не вилазьте на дерева, засідки та не долайте перешкоди із зарядженою рушницею, навіть якщо запобіжник активовано. Щороку багато стрільців підстрілюють самі себе із власної рушниці. Завжди розряджайте вашу рушницю перед подоланням перешкод або бігом.
- Ніколи не покладайтеся на чийсь слова, що зброя на запобіжнику або розряджена. Завжди перевіряйте особисто, що зброя розряджена, коли берете її до рук.
- Ніколи не вживайте алкоголь чи наркотичні речовини до або під час стрільби.
- Завжди використовуйте захисні окуляри та засоби захисту слуху під час стрільби.
- Навіть якщо у складі рушниці немає свинцю, він міститься у боеприпасах. Як відомо, свинець небезпечний для здоров'я. Завжди ретельно мийте руки після використання рушниці або контакту з боеприпасами. Необхідно ретельно перевірити приміщення, якщо стрільба відбувалася всередині.
- Уся відповідальність за пошкодження майна, травмування чи смерть людей внаслідок використання самостійно споряджених, пошкоджених або непідходящих набоїв лежить на стрільці.
- Стрелець особисто відповідальний за пошкодження майна, травмування або смерть людей внаслідок безвідповідального або неправильного поводження зі зброєю.

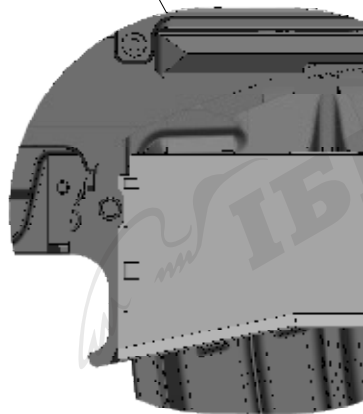
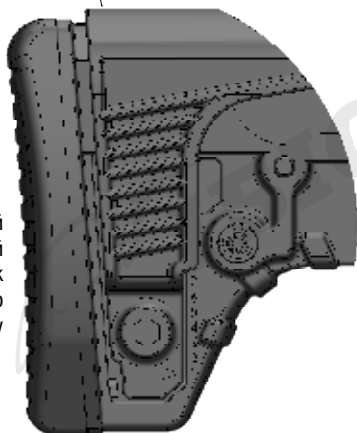
ЗАГАЛЬНИЙ ОГЛЯД ВАШОЇ РУШНИЦІ

Два центральні пази для кращого прилягання верхньої та нижньої частин ствольної коробки

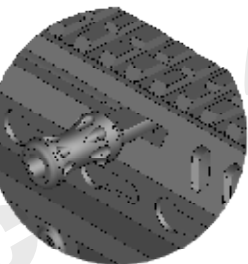
Цілик з вертикальним та горизонтальним налаштуванням



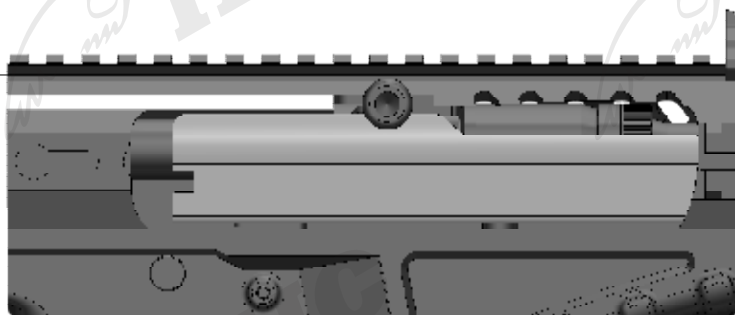
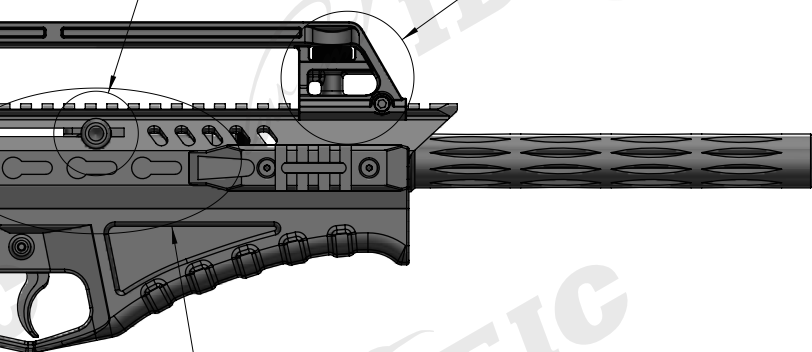
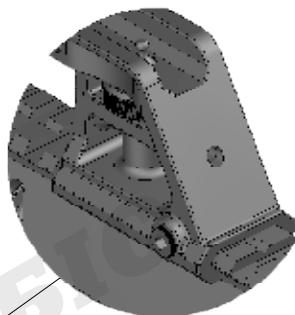
Легкий, міцний та ударостійкий потиличник з синтетичного матеріалу



Двостороння рукоять
затвора



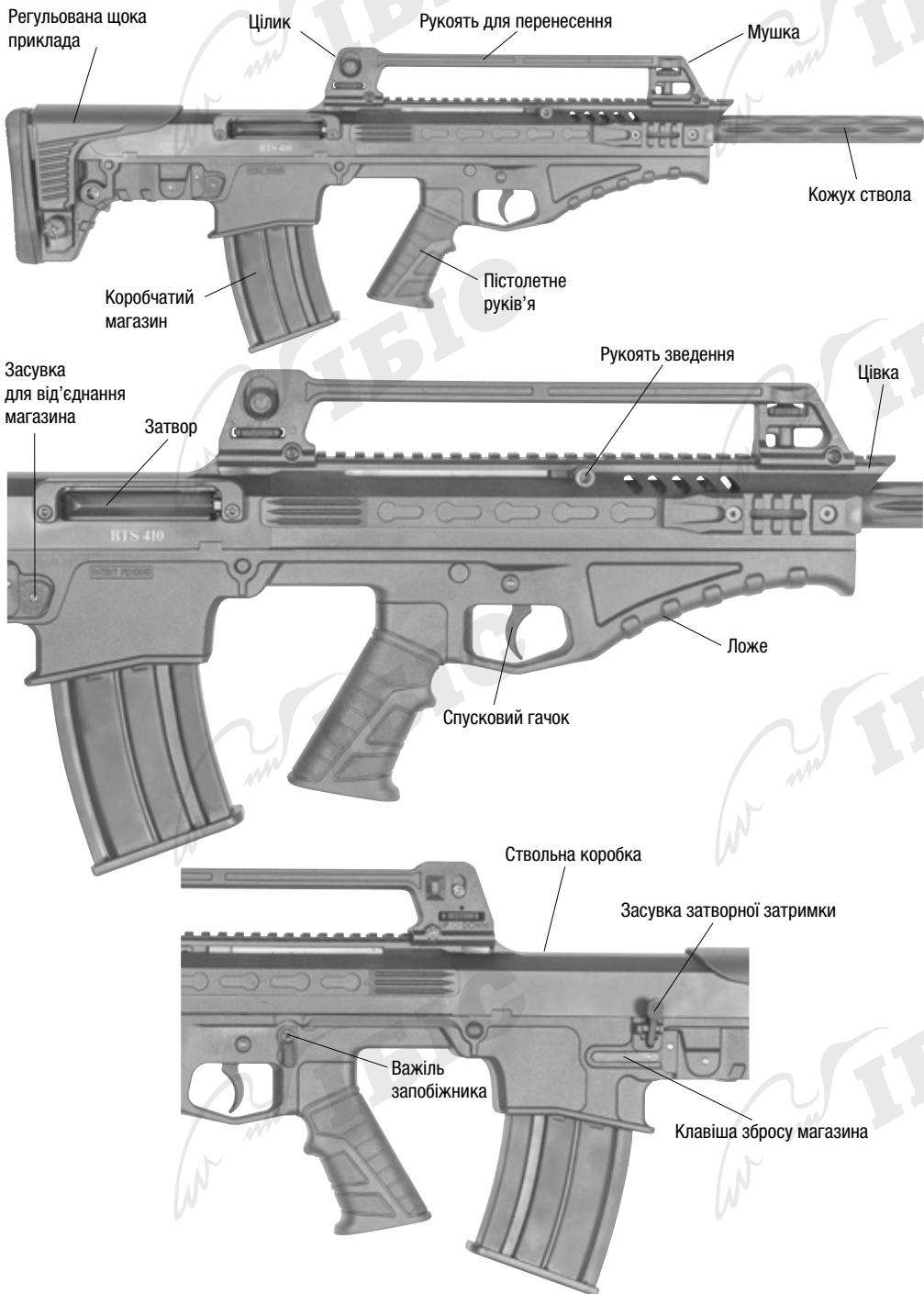
Мушка з вертикальним
налаштуванням



Запатентована технологія ThermoDefend®,
що розсіює тепло від ствола та захищає ваші руки
від опіків

На моделі Escort BTS410 присутня шахта магазину
з міцного алюмінія для швидкої та легкої заміни

ОСНОВНІ ЧАСТИНИ ТА ВУЗЛИ

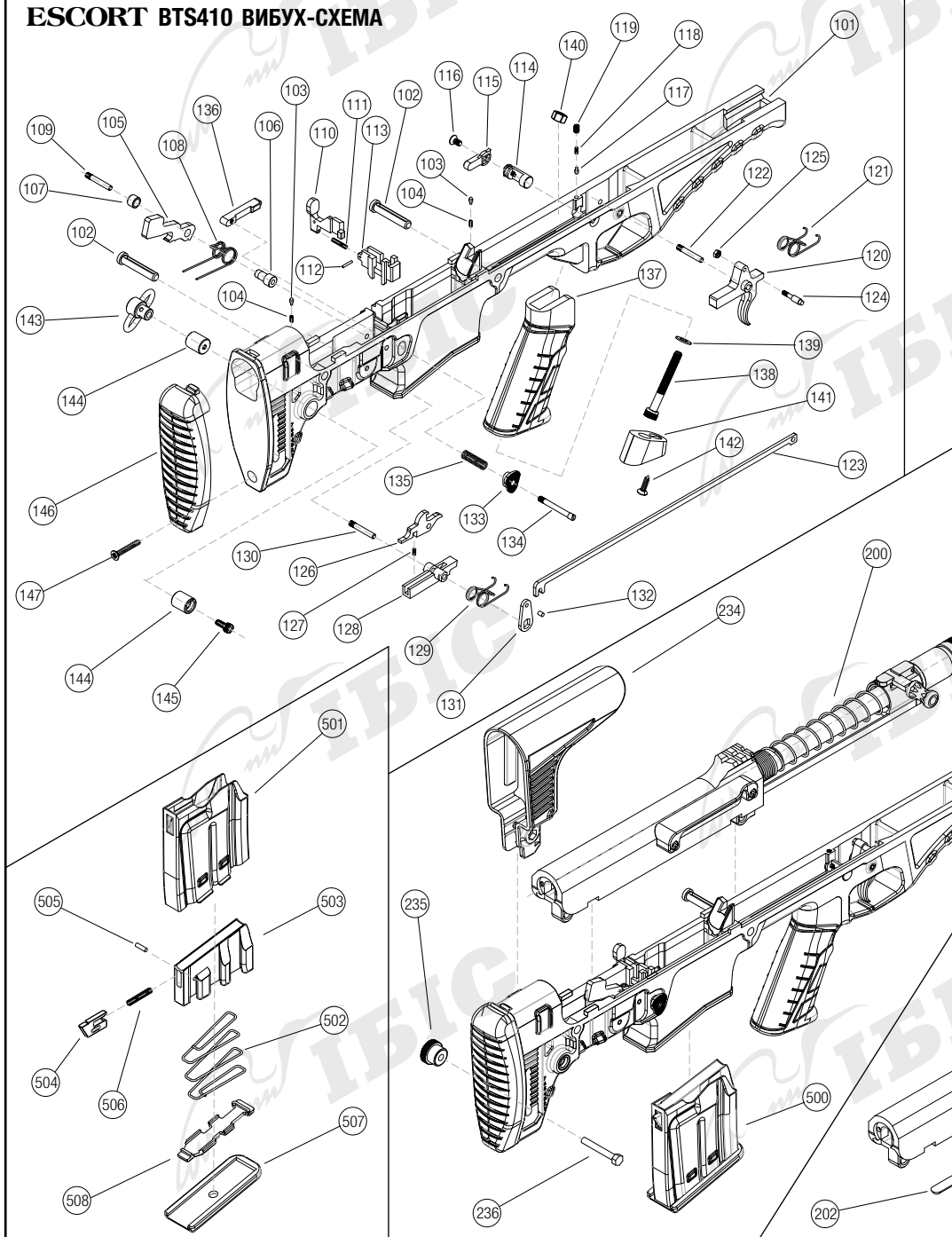


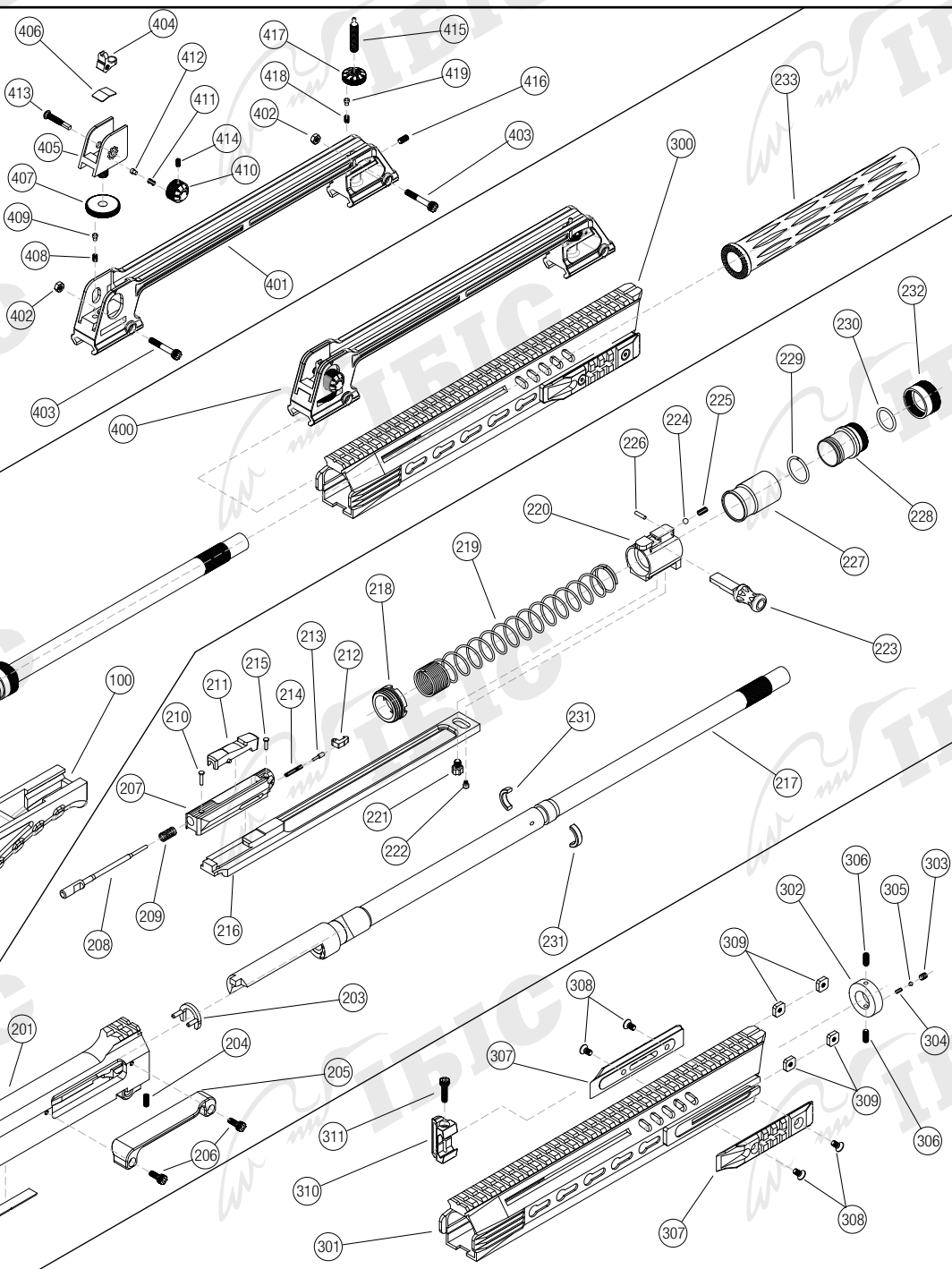
СПИСОК ЗАПЧАСТИН BTS 410

Номер:	Назва частини:	Код:
100	Ложе в зборі	53100
101	Приклад	53101
102	Штифт ствольної коробки	53102
103	Фіксатор штифта ствольної коробки	53103
104	Пружина фіксатора штифта ствольної коробки	53104
105	Курок	53105
106	Втулка осі курка	53106
107	Шайба втулки курка	53107
108	Пружина курка	53108
109	Вісь курка	53109
110	Важіль затворної затримки	53110
111	Пружина затворної затримки	53111
112	Вісь важеля затворної затримки	53112
113	Корпус механізму затворної затримки	53113
114	Запобіжник	53114
115	Важіль запобіжника	53115
116	Гвинт важеля запобіжника	53116
117	Гніток запобіжника	53117
118	Пружина запобіжника	53118
119	Гвинт-фіксатор пружини запобіжника	53119
120	Спусковий гачок	53120
121	Пружина спускового гачка	53121
122	Вісь спускового гачка	53122
123	Тяга спускового гачка	53123
124	Гвинт кріплення тяги спускового гачка	53124
125	Гайка кріплення тяги спускового гачка	53125
126	Шептало	53126
127	Пружина шептала	53127
128	Корпус шептала	53128
129	Пружина корпусу шептала	53129
130	Вісь шептала	53130
131	Сірьга тяги	53131
132	Штифт сірьги тяги	53132
133	Клавіша скидання магазина	53133
134	Гвинт клавіші скидання магазина	53134
135	Пружина клавіші скидання магазина	53135
136	Фіксатор магазина	53136
137	Пістолетне руків'я	53137
138	Гвинт пістолетного руків'я	53138
139	Шайба гвинта пістолетного руків'я	53139
140	Гайка пістолетного руків'я	53140
141	Кришка пістолетного руків'я	53141
142	Гвинт кришки пістолетного руків'я	53142
143	Антабка	53143
144	Втулка кріплення антабки	53144
145	Гвинт втулки кріплення антабки	53145
146	Потилічник приклада	53146
147	Гвинт потилічника приклада	53147
200	Ствол та затворна група в зборі	53200
201	Штифт ствольної коробки	53201
202	Клин ствольної коробки	53202
203	Напрямна тяг затвора	53203
204	Гвинт фіксації ствола	53204
205	Накладка на вікно екстракції	53205
206	Гвинт накладки на вікно екстракції	53206
207	Корпус затвора	53207
208	Бойок	53208
209	Пружина бойка	53209
210	Штифт-фіксатор бойка	53210
211	Зуб замикання затвора	53211
212	Екстрактор	53212
213	Гніток екстрактора	53213
214	Пружина екстрактора	53214
215	Вісь екстрактора	53215

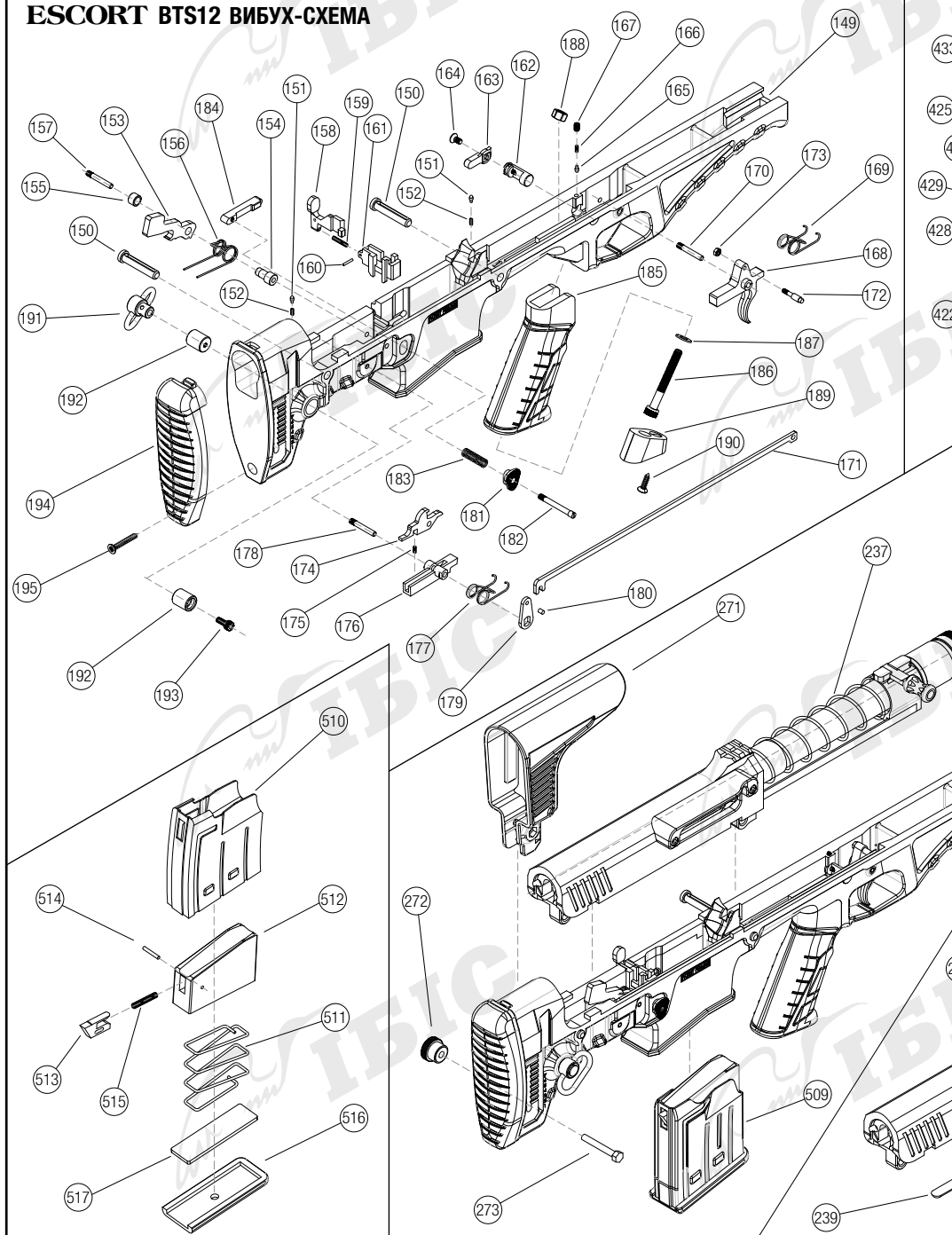
Номер:	Назва частини:	Код:
216	Тяга затвора	53216
217	Ствол	53217
218	Гайка фіксації ствола	53218
219	Зворотна пружина	53219
220	Штовхач тяги затвора	53220
221	Гвинт кріплення тяги до штовхача	53221
222	Контргвинт кріплення тяги до штовхача	53222
223	Рукоять затвора	53223
224	Кулька фіксації рукояті затвора	53224
225	Пружина фіксації рукояті затвора	53225
226	Штифт механізму фіксації рукояті затвора	53226
227	Циліндр поршня	53227
228	Поршень	53228
229	Кільце поршня	53229
230	Ущільнювач поршня	53230
231	Обмежувач ходу поршня	53231
232	Гайка обмежувача ходу поршня	53232
233	Кожух ствола	53233
234	Щока приклада	53234
235	Гайка налаштування щоки приклада	53235
236	Гвинт налаштування щоки приклада	53236
300	Цівка в зборі	53300
301	Цівка	53301
302	Втулка цівки	53302
303	Фіксатор кожуха ствола	53303
304	Пружина фіксатора кожуха ствола	53304
305	Гніток фіксатора кожуха ствола	53305
306	Гвинт втулки цівки	53306
307	Бокова рейка Пікатінні	53307
308	Гвинт бокової рейки Пікатінні	53308
309	Гайка бокової рейки Пікатінні	53309
310	Антабка цівки	53310
311	Гвинт антабки цівки	53311
400	Рукоять для перенесення в зборі	53400
401	Рукоять для перенесення	53401
402	Гайка рукояті для перенесення	53402
403	Гвинт рукояті для перенесення	53403
404	Цілик	53404
405	Корпус цілика	53405
406	Пружина цілика	53406
407	Гайка вертикального налаштування цілика	53407
408	Пружина вертикального налаштування цілика	53408
409	Гніток вертикального налаштування цілика	53409
410	Гайка горизонтального налаштування цілика	53410
411	Пружина горизонтального налаштування цілика	53411
412	Гніток горизонтального налаштування цілика	53412
413	Гвинт горизонтального налаштування цілика	53413
414	Контргвинт горизонтального налаштування	53414
415	Мушка	53415
416	Гвинт фіксатор мушки	53416
417	Гайка вертикального регулювання мушки	53417
418	Гніток вертикального налаштування мушки	53418
419	Пружина вертикального налаштування мушки	53419
500	Магазин у зборі	53500
501	Корпус магазина	53501
502	Пружина магазина	53502
503	Подавач патронів	53503
504	Штовхач затворної затримки	53504
505	Вісь штовхача затворної затримки	53505
506	Пружина штовхача затворної затримки	53506
507	Кришка магазина	53507
508	Фіксатор кришки магазина	53508

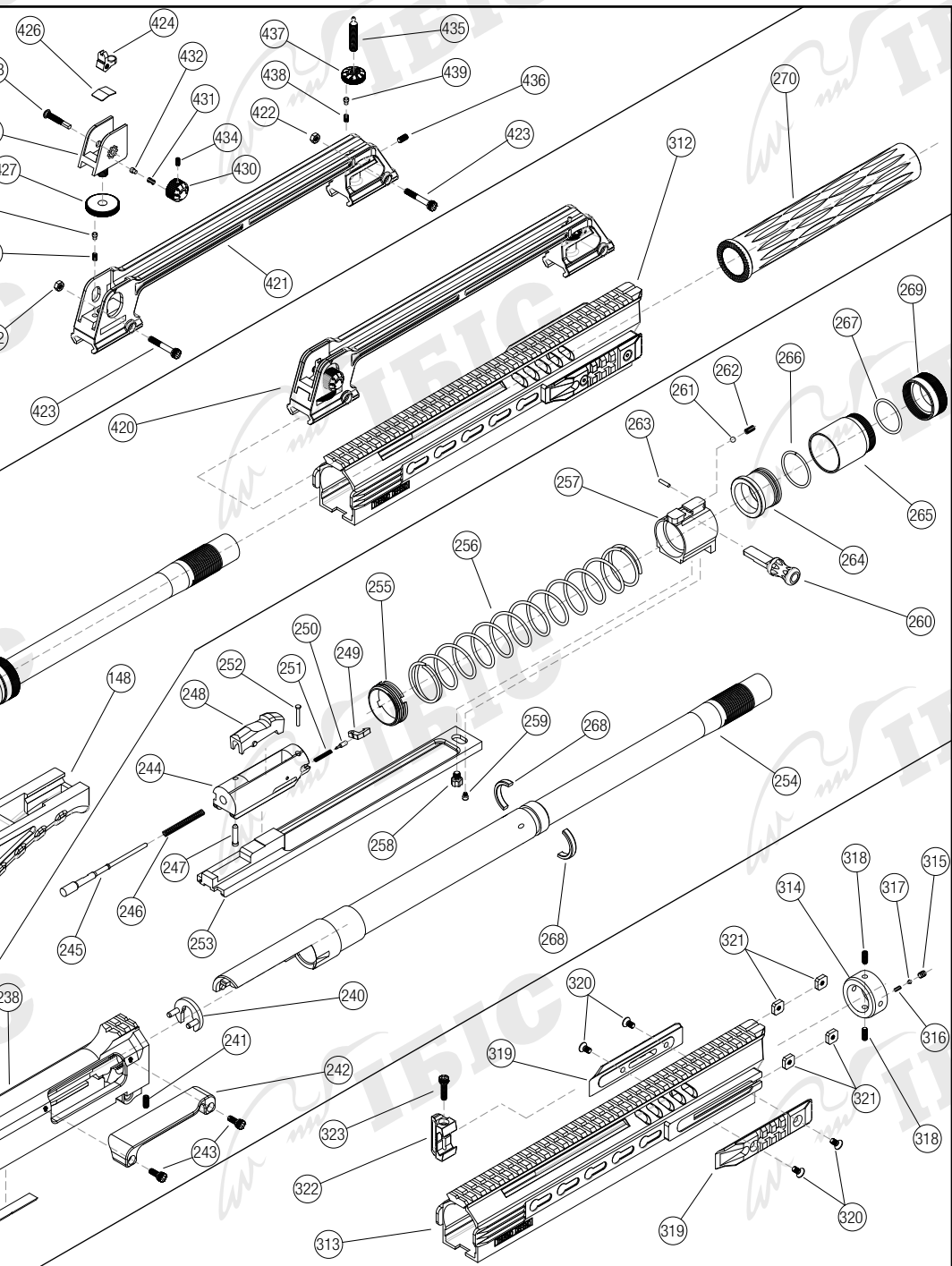
ESCORT BTS410 ВИБУХ-СХЕМА





ESCORT BTS12 ВИБУХ-СХЕМА





СПИСОК ЗАПЧАСТИН BTS 12

Номер:	Назва частини:	Код:
148	Ложе в зборі	53148
149	Приклад	53149
150	Штифт ствольної коробки	53150
151	Фіксатор штифта ствольної коробки	53151
152	Пружина фіксатора штифта ствольної коробки	53152
153	Курок	53153
154	Втулка осі курка	53154
155	Шайба втулки курка	53155
156	Пружина курка	53156
157	Вісь курка	53157
158	Важіль затворної затримки	53158
159	Пружина затворної затримки	53159
160	Вісь важеля затворної затримки	53160
161	Корпус механізму затворної затримки	53161
162	Запобіжник	53162
163	Важіль запобіжника	53163
164	Гвинт важеля запобіжника	53164
165	Гніток запобіжника	53165
166	Пружина запобіжника	53166
167	Гвинт-фіксатор пружини запобіжника	53167
168	Спусковий гачок	53168
169	Пружина спускового гачка	53169
170	Вісь спускового гачка	53170
171	Тяга спускового гачка	53171
172	Гвинт кріплення тяги спускового гачка	53172
173	Гайка кріплення тяги спускового гачка	53173
174	Шептало	53174
175	Пружина шептала	53175
176	Корпус шептала	53176
177	Пружина корпусу шептала	53177
178	Вісь шептала	53178
179	Сірьга тяги	53179
180	Штифт сірьги тяги	53180
181	Клавіша скидання магазина	53181
182	Гвинт клавіші скидання магазина	53182
183	Пружина клавіші скидання магазина	53183
184	Фіксатор магазина	53184
185	Пістолетне руків'я	53185
186	Гвинт пістолетного руків'я	53186
187	Шайба гвинта пістолетного руків'я	53187
188	Гайка пістолетного руків'я	53188
189	Кришка пістолетного руків'я	53189
190	Гвинт кришки пістолетного руків'я	53190
191	Антабка	53191
192	Втулка кріплення антабки	53192
193	Гвинт втулки кріплення антабки	53193
194	Потилічник приклада	53194
195	Гвинт потилічника приклада	53195
237	Ствол та затворна група в зборі	53237
238	Штифт ствольної коробки	53238
239	Клин ствольної коробки	53239
240	Напрямна тяг затвора	53240
241	Гвинт фіксації ствола	53241
242	Накладка на вікно екстракції	53242
243	Гвинт накладки на вікно екстракції	53243
244	Корпус затвора	53244
245	Бойок	53245
246	Пружина бойка	53246
247	Штифт-фіксатор бойка	53247
248	Зуб замикання затвора	53248
249	Екстрактор	53249
250	Гніток екстрактора	53250
251	Пружина екстрактора	53251
252	Вісь екстрактора	53252

Номер:	Назва частини:	Код:
253	Тяга затвора	53253
254	Ствол	53254
255	Гайка фіксації ствола	53255
256	Зворотна пружина	53256
257	Штовхач тяги затвора	53257
258	Гвинт кріплення тяги до штовхача	53258
259	Контргвинт кріплення тяги до штовхача	53259
260	Рукоять затвора	53260
261	Кулька фіксації рукояті затвора	53261
262	Пружина фіксації рукояті затвора	53262
263	Штифт механізму фіксації рукояті затвора	53263
264	Циліндр поршня	53264
265	Поршень	53265
266	Кільце поршня	53266
267	Ущільнювач поршня	53267
268	Обмежувач ходу поршня	53268
269	Гайка обмежувача ходу поршня	53269
270	Кожух ствола	53270
271	Щока приклада	53271
272	Гайка налаштування щоки приклада	53272
273	Гвинт налаштування щоки приклада	53273
312	Цівка в зборі	53312
313	Цівка	53313
314	Втулка цівки	53314
315	Фіксатор кожуха ствола	53315
316	Пружина фіксатора кожуха ствола	53316
317	Гніток фіксатора кожуха ствола	53317
318	Гвинт втулки цівки	53318
319	Бокова рейка Пікатінні	53319
320	Гвинт бокової рейки Пікатінні	53320
321	Гайка бокової рейки Пікатінні	53321
322	Антабка цівки	53322
323	Гвинт антабки цівки	53323
420	Рукоять для перенесення в зборі	53420
421	Рукоять для перенесення	53421
422	Гайка рукояті для перенесення	53422
423	Гвинт рукояті для перенесення	53423
424	Цілик	53424
425	Корпус цілика	53425
426	Пружина цілика	53426
427	Гайка вертикального налаштування цілика	53427
428	Пружина вертикального налаштування цілика	53428
429	Гніток вертикального налаштування цілика	53429
430	Гайка горизонтального налаштування цілика	53430
431	Пружина горизонтального налаштування цілика	53431
432	Гніток горизонтального налаштування цілика	53432
433	Гвинт горизонтального налаштування цілика	53433
434	Контргвинт горизонтального налаштування	53434
435	Мушка	53435
436	Гвинт фіксатор мушки	53436
437	Гайка вертикального регулювання мушки	53437
438	Гніток вертикального налаштування мушки	53438
439	Пружина вертикального налаштування мушки	53439
509	Магазин у зборі	53509
510	Корпус магазина	53510
511	Пружина магазина	53511
512	Подавач патронів	53512
513	Штовхач затворної затримки	53513
514	Вісь штовхача затворної затримки	53514
515	Пружина штовхача затворної затримки	53515
516	Кришка магазина	53516
517	Фіксатор кришки магазина	53517

ТЕХНІЧНІ ХАРАКТЕРИСТИКИ

Ваша рушниця виготовлена з фіксованим дуловим звуженням – циліндром. Це означає, що виконати налаштування чокового звуження або заміну внутрішніх чоків неможливо. Заповніть таблицю нижче відповідно до моделі вашої рушниці.

Модель	Серійний номер	Довжина ствола	Патронник	Калібр	Тип зброї
					Напівавтоматична рушниця зі змінним коробчастим магазином

ЗОВНІШНІ ЕЛЕМЕНТИ

«Ліво» та «право» належать до відповідних сторін рушниці, як це бачить стрілець, коли тримає рушницю готовою до стрільби. Назва «задня частина» стосується приклада, а «передня частина» означає дуловий зріз рушниці.

Запобіжник

- Він розташований позаду спускового гачка біля скоби спускового гачка.
- Запобіжник вимкнений, якщо важіль повернутий за годинниковою стрілкою до упору і зафіксований. У цій позиції важіль вказує на «F», а рушниця готова до виконання пострілу.
- Щоб активувати запобіжник, поверніть важіль проти годинникової стрілки у крайнє положення до фіксації. Важіль вказуватиме на «S». Тепер запобіжник активовано, він запобігає натисканню на спусковий гачок.

УВАГА!

- Завжди тримайте запобіжник активованим, доки не прицілитесь в обрану ціль і не будете готовим виконати постріл.
- Переконайтеся, що ви розумієте, як працюють усі складові частини вашої рушниці, перед її зарядженням.
- Завжди тримайте ствол спрямованим у безпечному напрямку. Тримайте пальці якнайдалі від спускового гачка, коли активуєте або дезактивуєте запобіжник. Несправність механізму може призвести до пострілу, навіть якщо запобіжник активовано. Навіть від самовільного пострілу ніхто не постраждає, якщо ви виконуватимете ці вимоги з безпечного використання вогнепальної зброї.

ТРИ РЕЧІ, ЯКІ СЛІД ЗАВЖДИ ПАМ'ЯТАТИ ПРО ЗАПОБІЖНИК

1. Ніколи повністю не покладайтеся на механізм запобіжника. Як і будь-який механізм, запобіжник може вийти з ладу або працювати некоректно внаслідок зношення, бруду або корозії, неправильного складання рушниці, неякісного ремонту або відсутності належного обслуговування.
2. Жоден запобіжник не має захисту від дітей або недбалого поводження. Жоден запобіжник повністю не вбереже від випадкового пострілу в руках дитини або безвідповідального дорослого.
3. Остерігайтесь кожної рушниці, вважаючи, що її запобіжник не працює. Ви будете вражені тим, наскільки обережнішим із часом станете, а також менш поблажливим до порушення правил безпеки іншими.

Фіксатор магазина: розташований на лівій стороні біля спускового гачка. Він необхідний для утримання коробчастого магазина.

Клавіша скидання магазина: розташована на правій стороні біля спускового гачка. Вона необхідна для вилучення коробчастого магазина.

Затворна затримка: розташована на лівій стороні ствольної коробки. Цей механізм утримує затвор у крайньому задньому положенні після закінчення боєприпасів у магазині. Від натискання на клавішу затворної затримки затвор повернеться вперед та замкнеться.

Спусковий гачок: розташований на нижній частині ствольної коробки. З дезактивованим запобіжником та наявністю патрона в патроннику від натискання на спусковий гачок відбудеться постріл.

Рукоять затвора: Розташована на правій частині ствольної коробки. Необхідна для відведення затвора у заднє положення.

Кожух ствола: Розміщений у передній частині рушниці біля дулового зрізу. Кожух нагвинчується на ствол для надійної фіксації ствола та цівки.

ПОЧАТОК КОРИСТУВАННЯ РУШНИЦЕЮ

Ваша нова напівавтоматична рушниця Hatsan Escort BTS12 / BTS410 надходить у розібраному вигляді. Виконайте зазначені нижче кроки для складання рушниці. Перед збиранням вивчіть складові частини рушниці та правила безпечного поводження з вогнепальною зброєю.

- Переверіте, що кожух ствола надійно закручений. Якщо це не так, закрутіть його за годинниковою стрілкою. (3)
- Візьміть один із пустих коробчастих магазинів, що йдуть у комплекті з вашою рушницею та вставте його у шахту магазину. (4). Виконуйте подальшу перевірку роботи рушниці з пустим магазином.
- Вставте рукоятку затвора у паз на затворі та відведіть затвор у крайнє заднє положення. Затворна затримка зафіксує затвор у задньому положенні (5).
- Натисніть на клавішу затворної затримки, затвор повернеться у переднє положення. Переверіте, щоб затвор замикався за ствол. (6)
- Тепер ваша рушниця готова до використання, і ви можете перейти до пунктів цієї інструкції «Зарядження» та «Стрільба».

Перед використанням рушниці уважно прочитайте про складові частини рушниці та правила безпечного поводження з вогнепальною зброєю.

УВАГА!

Канал ствола рушниці та патронник мають бути чистими й не містити жодних сторонніх предметів. Подивіться у патронник та переконайтесь, що він порожній. Складати рушницю можна лише тоді, коли вона не заряджена.

ЗАРЯДЖАННЯ РУШНИЦІ

УВАГА!

- Тримайте пальці подалі від спускового гачка, якщо ви не готові здійснити постріл.
- Завжди перевіряйте патронник та ствольну коробку щодо наявності патронів перед будь-якими операціями з рушницею.
- Заряджаючи рушницю, спрямовуйте ствол у безпечному напрямку.
- Завжди використовуйте патрони, що відповідають калібру вашої рушниці.
- Завжди активуйте запобіжник, коли заряджаєте рушницю.

Заряджайте рушницю так:

- Спрямовуйте ствол у безпечному напрямку.
- Активуйте запобіжник.
- Зарядіть магазин. Під час спорядження магазину спочатку вставляйте рант патрона, а потім протискуйте патрон далі. (7)
- Обережно приєднайте споряджений магазин до рушниці. Під час приєднання магазину патрони мають бути спрямовані рантом до задньої частини рушниці. (4)
- Потягніть рукоятку затвора та відведіть затвор у крайнє заднє положення. У крайньому задньому положенні підпустіть рукоятку затвора. Один патрон буде взято з магазину та заряджено у патронник. (8)
- Після повернення затвора у переднє положення він замикається за ствол. (6)

УВАГА!

Рушниця тепер заряджена й готова до пострілу.

ОБМЕЖУВАЧ МІСТКОСТІ МАГАЗИНА

Коли обмежувач місткості встановлено, він обмежує місткість магазину двома боєприпасами. Це буває необхідно за правилами безпеки або через законодавчі вимоги у деяких країнах.

Обмежувач місткості магазину – це опція. Дізнайтеся у вашого дилера про законодавчі обмеження у вашій країні щодо місткості магазину.

Рекомендується, щоб обмежувач місткості магазину встановлював або вилучав кваліфікований майстер.

Встановіть обмежувач місткості магазина, послідовно виконуючи такі дії:

- За необхідності розрядіть магазин, виштовхуючи патрони вперед один за одним. (9)
- За допомогою відповідного штифта натисніть на фіксатор кришки магазина. (10)
- Притримуйте фіксатор кришки магазина, на нього тисне пружина магазина зі значним зусиллям. Обережно зніміть кришку магазина, стягнувши її за напрямними. (11)
- Після зняття кришки магазина витягніть фіксатор кришки магазина та пружину магазина. (12)
- Встановіть обмежувач місткості магазина всередину корпусу магазина та поставте пружину магазина на місце. (13)
- Утримуйте фіксатор кришки магазина та встановіть на місце кришку магазина, проштовхнувши її за напрямними. (14)
- За допомогою відповідного штифта поверніть кнопку фіксатора кришки магазина у паз на кришці магазина.

Примітка: Для вилучення обмежувача місткості магазина, виконайте цю процедуру у зворотному порядку.

СТРІЛЬБА З РУШНИЦІ

УВАГА!

Під час стрільби тримайте пальці подалі від затвора та рукояті затвора. Коли ви стріляєте, затвор та рукоять рухаються вперед і назад зі значною швидкістю та силою. Тримайте запобіжник активованим і не кладіть палець на спусковий гачок, допоки не прицілились у бажану ціль і не будете готові здійснити постріл. Затвор залишиться у задньому положенні після того, як відбудеться постріл останнім патроном із магазина. Але ніколи не покладайтесь лише на це. Завжди перевіряйте патронник, ствольну коробку та магазин щодо присутності патронів. Ваша напівавтоматична рушниця, як і інші напівавтоматичні рушниці, подає новий патрон у патронник із магазина після пострілу. Оскільки для виконання наступного пострілу немає потреби в жодних маніпуляціях, окрім натискання на спусковий гачок, завжди ставтеся до рушниці із закритим затвором, як до готової до пострілу.

Стріляйте з вашої рушниці таким чином:

- Одягніть захисні окуляри та засоби захисту слуху.
- Активуйте запобіжник і зарядіть рушницю.
- Потягнувши за рукоять затвора, відведіть затвор у крайнє заднє положення та відпустіть рукоять. Затвор повернеться у переднє положення та зарядить один патрон у патронник.
- Спрямуйте ствол у напрямку мішені.
- Дезактивуйте запобіжник та ретельно прицільтесь.
- Натисніть на спусковий гачок.

УВАГА!

Не тримайтеся за магазин під час стрільби. Одна рука має тримати пістолетне руків'я, а інша – цівку.

Поширеною ситуацією під час заряджання або стрільби з напівавтоматичної рушниці є застрягання патрона або стріляної гільзи між затвором та стволом. Усуньте застрягання у такий спосіб: спрямуйте ствол у безпечному напрямку, активуйте запобіжник, від'єднайте магазин, однією рукою відведіть затвор назад (5), іншою рукою підніміть клавішу затворної затримки, щоб зафіксувати затвор у задньому положенні (15). Після цього ви можете витягнути застряглий патрон або гільзу.

УВАГА!

Тримайте пальці подалі від затвора та рукояті затвора. Дотримуйтесь нижченаведеної інструкції для уникнення травмування:

- Якщо магазин не приєднано до рушниці, повністю підійміть важіль затворної затримки для фіксації затвора у задньому положенні. Якщо затворна затримка не повністю піднята, вона може не зафіксувати затвор.
- Незалежно від того, приєднано магазин чи ні, коли затвор зафіксовано у задньому положенні, переконайтесь, що важіль затворної затримки піднято повністю, інакше затвор може випадково закритись самостійно.

УВАГА!

Якщо натиснувши на спусковий гачок, ви почули характерний клік, але постріл не відбувся, виконайте такі інструкції:

- Спрямуйте рушницю в безпечному напрямку.

- Активуйте запобіжник та від'єднайте магазин.
- Зачекайте 30 секунд.
- Витягніть патрон із патронника, потягнувши за рукояць затвора. Перевірте капсуль патрона. Якщо є глибокий слід від удару бойка – патрон бракований. Якщо слід від бойка відсутній або дуже слабкий, зарядіть патрон повторно та стріляйте.
- Якщо й далі трапляються осічки, зверніться до кваліфікованого збройового майстра.

Якщо під час стрільби ви відчули, що звук пострілу або віддача чергового патрона відрізняються від звичайних, негайно припиніть стрільбу та виконайте такі інструкції:

- Спрямуйте рушницю в безпечному напрямку.
- Активуйте запобіжник та від'єднайте магазин.
- Повністю розрядіть рушницю.
- Коли рушниця розряджена, перевірте канал ствола щодо закупорювання або пошкодження. Перевірте ствольну коробку щодо пошкодження. Якщо ви побачили будь-які ознаки пошкодження або ненормального функціонування, одразу зверніться до кваліфікованого збройового майстра.

РОЗРЯДЖАННЯ РУШНИЦІ

УВАГА!

Тримайте пальці подалі від спускового гачка та активуйте запобіжник.

Розрядіть вашу рушницю, виконавши такі дії:

- Спрямуйте рушницю у безпечному напрямку та активуйте запобіжник. (2)
- Натисніть на клавішу скидання магазину та від'єднайте магазин. (16)
- Для розрядження магазину вийміть патрони один за одним, протискаючи їх уперед пальцем. (9)
- Потягніть за рукояць затвора, щоб екстрагувати патрон із патронника.
- Тримачи пальці подалі від шляху рукояті затвора, зніміть затвор із затворної затримки.
- Дезактивуйте запобіжник і, спрямувавши рушницю в безпечному напрямку (навіть знаючи, що вона розряджена), натисніть на спусковий гачок, щоб спустити курок.

РОЗБИРАННЯ РУШНИЦІ

УВАГА!

Перед початком розбирання рушниці переконайтесь, що вона повністю розряджена, а запобіжник активовано.

Розберіть рушницю, виконавши такі дії:

- Відкрутіть проти годинникової стрілки кожух ствола та зніміть його. (17)
- Витягніть рукояць затвора. (18)
- Зніміть цівку зі ствола. (19) Робіть це обережно, щоб не втратити фіксатор кожуха ствола. Переконайтесь, що фіксатор кожуха ствола спрямований до дулового зрізу, коли одягатимете цівку назад.
- Відкрутіть гайку налаштування шочи приклада проти годинникової стрілки та зніміть її. (20)
- Вийміть гвинт налаштування шочи приклада. (21)
- Зніміть шочку приклада (22). Ви можете не знімати шочку приклада, а підняти її у найвище положення для розбирання затворної групи.
- Від'єднайте магазин, натиснувши на клавішу скидання магазину. (16)
- Витягніть штифти ствольної коробки.

УВАГА!

Під час виймання штифтів ствольної коробки майте на увазі, що вони повністю не виймаються зі ствольної коробки. Коли ви їх виймаєте, вони досягають крайнього положення (24). Не докладайте зусиль щоб витягнути їх зі ствольної коробки повністю, це може їх пошкодити. Приклад від'єднається від ствольної коробки, коли штифти витягнуті до крайнього положення.

- Від'єднайте ствольну коробку від приклада. (25) Для уникнення пошкодження переконайтесь, що приклад та ствольна коробка паралельні одне відносно до іншого під час збирання.

- Відкрутіть гайку обмежувача ходу поршня проти годинникової стрілки та зніміть її. (26)
- Трохи натисніть на поршень у напрямку до ствольної коробки та зніміть обмежувачі ходу поршня. (27)
- Потягніть поршень до дулового зрізу та зніміть його. (28)
- Якщо поршень знявся разом із циліндром, зніміть циліндр із поршня. (29) Якщо циліндр залишився на стволі, зніміть його, потягнувши до дулового зрізу.
- Відкрутіть контргвинт кріплення тяги до штовхача. (30)
- Відкрутіть гвинт кріплення тяги до штовхача. (31)
- Використовуючи ключ для гайки ствола, відкрутіть гайку ствола проти годинникової стрілки. (32)
- Зніміть напрямну тяг затвора, потягнувши її до дулового зрізу. (33)
- Зніміть зворотну пружину. (35)
- Потягніть за ствол та вийміть його зі ствольної коробки. (36)
- Вийміть затвор зі ствольної коробки. (37)
- Зніміть затвор із тяги, посунувши його вгору. (38)

Примітка: Для збирання рушниці виконайте процедуру розбирання у зворотному порядку. Будьте уважними щодо правильної позиції деталей під час збирання.

УВАГА!

Якщо ви хочете розібрати рушницю одразу після стрільби, будьте обережні, ствол може бути ще гарячим. Не розбирайте рушницю, якщо ствол ще гарячий. Дайте йому охолонути перед тим, як почати розбирання.

Примітка: Не намагайтесь розібрати ударно-спусковий механізм або інші механізми у нижній частині ствольної коробки. Для їх обслуговування або ремонту зверніться до кваліфікованого збройового майстра.

УВАГА!

Якщо ствол не повністю входить хвостовиком у ствольну коробку або затвор не замикається, ви неправильно склали рушницю. У цьому разі розберіть рушницю та складіть знову, дотримуючись інструкції. Зверніться до збройового майстра, якщо повторне складання не дало позитивного результату. Після складання рушниці або якщо ви несете її до збройового майстра, переконайтесь, що запобіжник активовано.

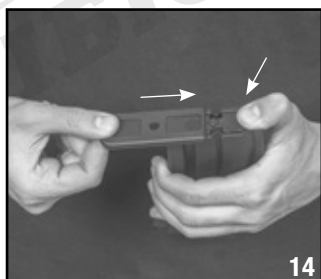
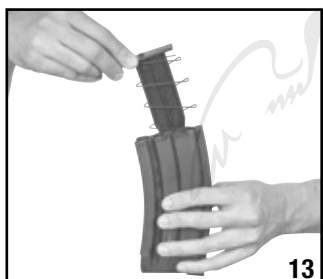
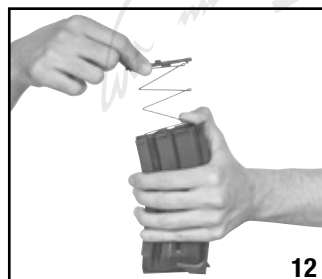
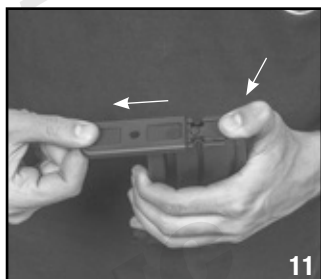
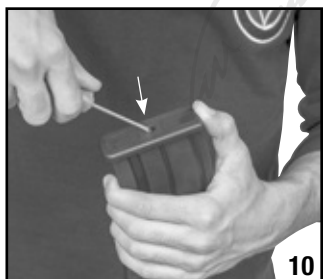
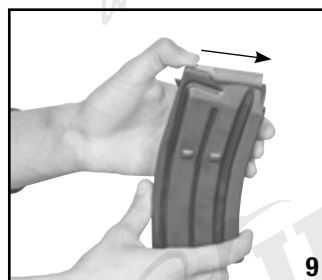
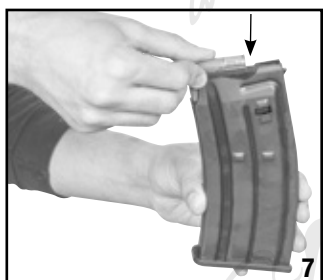
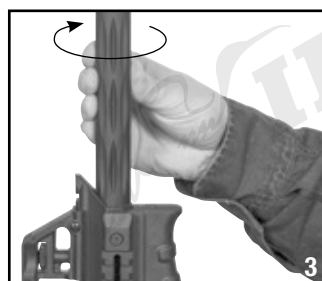
ДОГЛЯД, ЧИЩЕННЯ ТА ТЕХНІЧНЕ ОБСЛУГОВУВАННЯ РУШНИЦІ

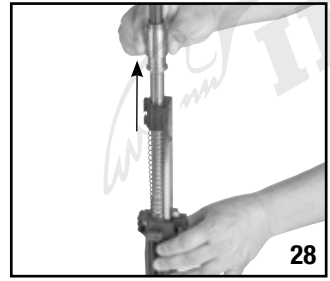
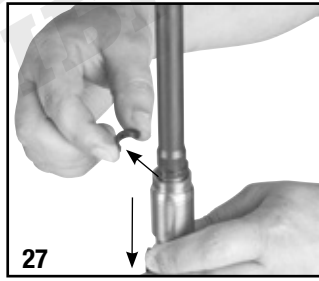
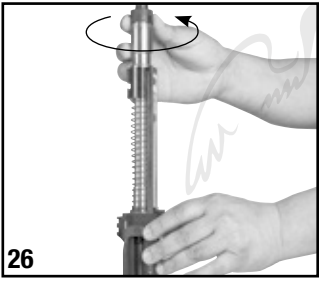
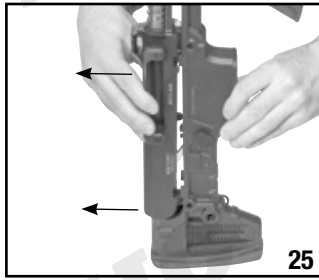
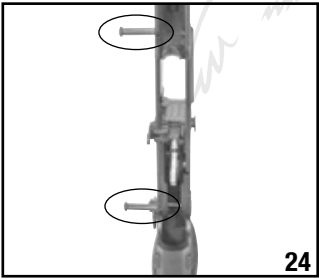
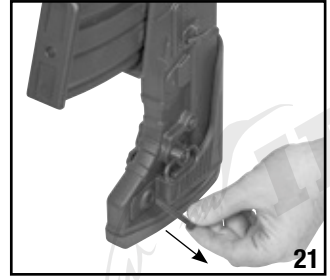
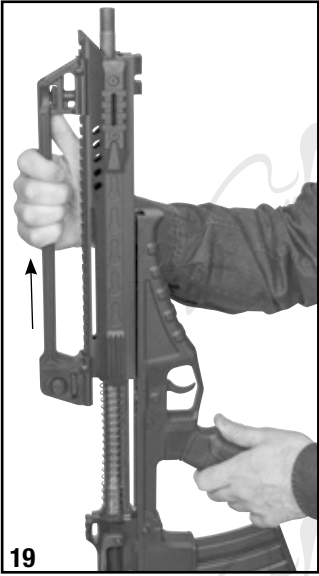
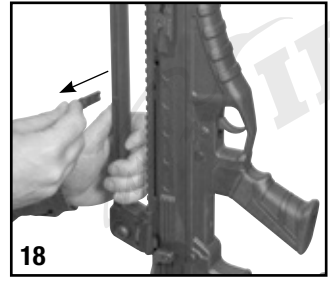
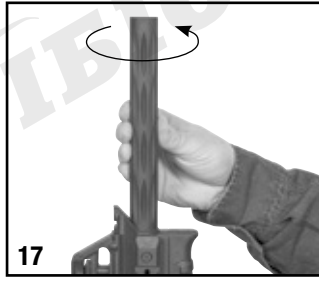
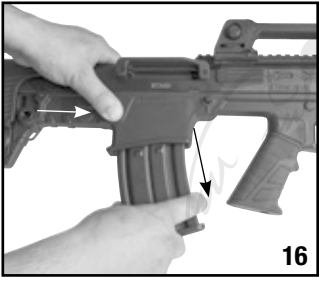
УВАГА!

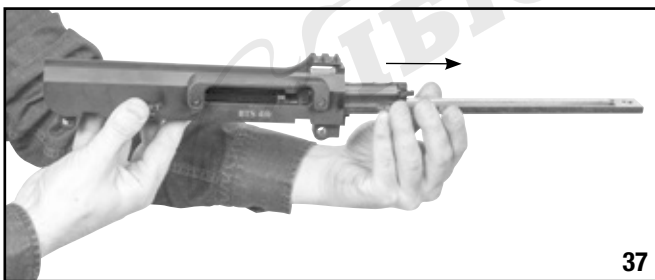
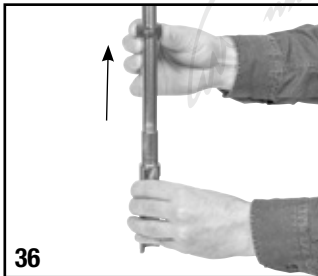
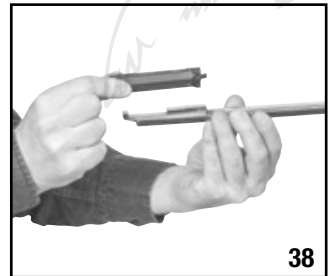
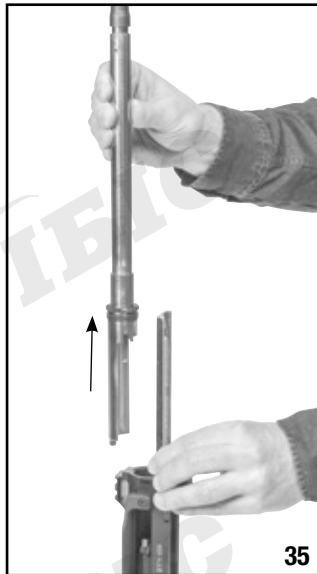
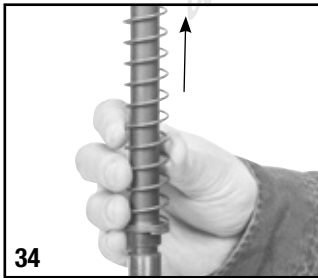
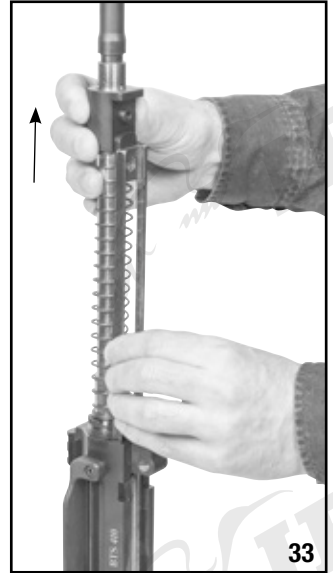
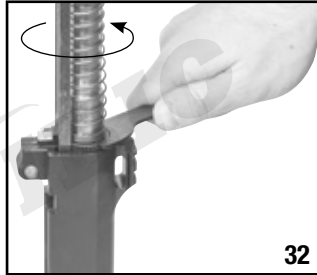
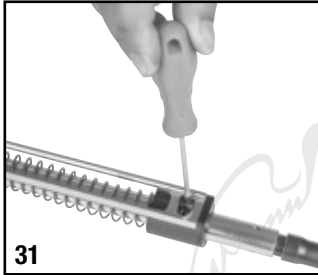
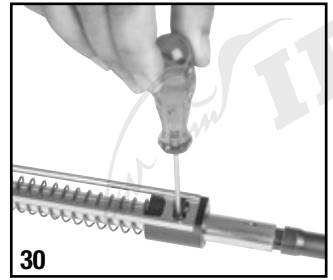
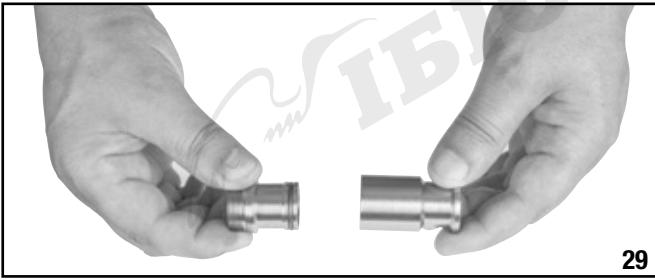
Перед чищенням або змащенням рушниці переконайтесь, що вона розряджена, а запобіжник активовано. Рекомендується розбирати рушницю для чищення та змащення після кожної стрільби, особливо після використання у вологих або солоних середовищах.

Інструменти, необхідні для чищення та змащування:

- шомпол;
 - бавовняні патчі;
 - латунний йоржик для каналу ствола;
 - маленька м'яка щітка;
 - розчинник порохового нагару;
 - якісне збройове мастило.
- Після стрільби для видалення залишків порошу та свинцю з каналу ствола очистіть канал ствола латунним йоржиком із розчинником нагару. Не забудьте після цього протерти поверхню від розчинника та бруду й нанести тонкий шар збройового мастила для захисту від корозії.
 - Виконуйте чищення та змащення того самого дня, коли ви стріляли.
 - По закінченні полювального сезону або кожні 100 пострілів розберіть вашу рушницю та ретельно очистіть її від забруднення та змастіть збройовим мастилом.
 - Коли ви виняли затворну групу, очистіть стінки всередині верхньої та нижньої частини ствольної коробки за допомогою м'якої щітки та збройового мастила.
 - Очистіть та змастіть усі зовнішні поверхні бавовняним патчем, змоченим у збройовому мастилі.
 - Регулярно очищуйте та змащуйте магазини.







A page of musical notation paper with 20 horizontal lines. The page is watermarked with the text "ІБІС" and a stylized bird logo. The watermark is repeated diagonally across the page. The lines are evenly spaced and extend across the width of the page.

ДЛЯ НОТАТОК

ДЛЯ НОТАТОК



Serious. Solid. Impact.

HATSAN

ARMS COMPANY

Виробник: Kemalpaşa O.S.B. Mahallesi, İzmir-Ankara Karayolu No: 365,
İc Kapi No: 1, Kemalpaşa, 35730, İzmir, TURKEY
www.hatsan.com.tr

Інформацію про продукцію та місця продажів Ви можете
отримати, звернувшись до ТОВ «Європа Арм Спорт»
Україна, 04073, м. Київ, пр-т Степана Бандери, 20
Тел.: (044) 529-8381, факс: (044) 529-7040
www.ibis.net.ua